

LISEZ TOUJOURS LES INSTRUCTIONS DU FABRICANT AVANT D’UTILISER CE PRODUIT

Les termes signalétiques définis identifient toutes les consignes de sécurité importantes. Le non-respect de ces consignes peut provoquer des blessures ou endommager le tire-lait. Les termes signalétiques peuvent avoir différentes significations s’ils sont associés à l’un des termes ci-après : **Lors de l’utilisation d’un appareil électrique, en particulier en présence d’enfants, certaines mesures de sécurité de base doivent être observées.**

Indications d’utilisation	Contre-indications
Le tire-lait Pump In Style® Pro est un tire-lait fonctionnant à l’électricité ou à pile destiné aux femmes allaitantes pour exprimer leur lait. Le tire-lait électrique est destiné à être utilisé par une seule personne. Ce tire-lait est destiné à être utilisé dans un environnement domestique.	Il n’y a aucune contre-indication connue liée à l’utilisation de ce produit.
<b>⚠ AVERTISSEMENT</b> Peut engendrer des blessures graves ou la mort.	

- Pour éviter les risques d’incendie, d’électrocution ou de brûlures graves :**
- Ne laissez jamais l’appareil sans surveillance lorsqu’il est branché sur une prise électrique.
  - Débranchez toujours l’appareil immédiatement après l’avoir utilisé.
  - Ne placez pas ou n’entrez pas l’appareil dans un endroit où il peut tomber ou être tiré dans une baignoire ou un évier.
  - Ne le placez pas et ne le laissez pas tomber dans l’eau ou dans un autre liquide.
  - Ne faites jamais fonctionner un produit dont la fiche ou le cordon est endommagé, s’il ne fonctionne pas correctement, est tombé, est endommagé ou est tombé dans l’eau.
  - Ne laissez jamais tomber ou n’insérez jamais d’objet dans les ouvertures ou la tubulure.
  - Ne l’utilisez pas à l’extérieur ni dans des endroits où des produits inflammables, comme les aérosols (produits vaporisés), sont utilisés ou encore où l’on administre de l’oxygène.
  - Examinez toujours les fils de l’adaptateur d’alimentation et du bloc-piles avant utilisation pour vérifier qu’ils ne sont pas endommagés ou dénudés. Si des dommages sont constatés, cessez immédiatement d’utiliser l’adaptateur d’alimentation ou le bloc-piles et appelez le service clientèle de Medela au 1 800 435-8316.
  - Le tire-lait et les composants amovibles ne sont pas thermostats : maintenez-les à distance des surfaces chauffantes et des flammes nues.
  - Évitez de les utiliser près de matériaux inflammables.
  - N’utilisez pas une prise de courant qui a été exposée à de l’eau ou à d’autres liquides.
  - N’utilisez pas l’appareil lors du bain ou de la douche.
  - Ne placez pas le tire-lait sous l’eau courante.
  - Si un dispositif a été exposé à l’eau ou à d’autres liquides, ne le touchez pas; veuillez débrancher le dispositif de la prise de courant, l’éteindre et contacter Medela.
- Pour éviter les risques sanitaires et réduire les risques de blessures graves :**
- Ce produit est destiné à être utilisé par une seule utilisatrice. Les tire-laits électriques sont conçus pour une seule utilisatrice et ne doivent jamais être loués ou partagés. L’utilisation du même appareil par plusieurs personnes peut présenter des risques pour la santé et entraîner l’annulation de la garantie.

<b>⚠ MISE EN GARDE</b>	Peut provoquer des blessures légères.
------------------------	---------------------------------------

- N’enroulez pas le cordon autour de l’adaptateur d’alimentation.
  - Branchez l’adaptateur d’alimentation d’abord sur le tire-lait, puis sur la prise électrique murale.
  - Ne placez jamais le tire-lait dans l’eau ou dans un stérilisateur, car cela risque de l’endommager définitivement.
  - N’essayez pas de retirer la tétérelle de votre sein pendant l’expression. Arrêtez le tire-lait et insérez un doigt entre votre sein et la tétérelle pour les séparer. Retirez ensuite la tétérelle de votre sein.
  - Si l’expression est désagréable ou douloureuse, arrêtez l’appareil et insérez un doigt entre votre sein et la tétérelle pour les séparer. Retirez ensuite la tétérelle de votre sein.
  - Si vous n’exprimez que très peu de lait ou n’en exprimez pas du tout ou si l’expression se révèle douloureuse, contactez votre professionnel de santé ou une spécialiste en allaitement.
  - Bien qu’un certain inconfort puisse être ressenti lors de votre première utilisation d’un tire-lait, l’utilisation du tire-lait ne doit pas provoquer de douleur. Pour une assistance dans le choix d’une tétérelle de taille appropriée et confortable, visitez [medela.com/fittingguide](https://www.medela.com/fittingguide) ou prenez conseil auprès d’une consultante en lactation ou spécialiste en allaitement.
  - N’essayez pas d’exprimer votre lait avec un niveau de succion excessif ou désagréable (douloureux). La douleur et les éventuelles blessures au mamelon ou au sein risquent de diminuer la production de lait.
  - Veuillez à ne pas plier la tubulure pendant l’expression.
- Si vous tirez votre lait à haute altitude, y compris dans un avion, il est recommandé de tirer plus souvent ou plus longtemps si vous sentez qu’il reste du lait dans vos seins après la séance de tirage.
  - Lavez-vous soigneusement les mains avec de l’eau et du savon avant de toucher le tire-lait, l’ensemble-accessoires et vos seins, et évitez de toucher l’intérieur des bouteilles ou des couvercles.
  - Démontez et lavez toutes les pièces exposées au lait maternel immédiatement après usage. Cela enlèvera les résidus de lait maternel et empêchera la prolifération de bactéries.
  - Vérifiez toujours la propreté des tétérelles, connecteurs, membranes, bouteilles, couvercles et de la tubulure avant l’utilisation.
  - N’utilisez que de l’eau potable du robinet ou de l’eau en bouteille pour nettoyer votre tire-lait et ses composants.
  - Ne rangez pas les pièces lorsqu’elles sont mouillées ou humides, car cela favorise le développement de moisissures.
  - Ne faites pas fonctionner votre tire-lait lorsque la tubulure est mouillée. Cela peut endommager le tire-lait.
  - Si vous ressentez de la douleur à la base du mamelon dû au frottement entre la peau du mamelon et l’embout de la tétérelle, l’utilisation d’un lubrifiant tel que la lanoline pourrait être bénéfique. Pour une assistance dans le choix d’une tétérelle de taille appropriée et confortable, visitez [medela.com/fittingguide](https://www.medela.com/fittingguide) ou prenez conseil auprès d’une consultante en lactation ou spécialiste en allaitement.

<b>REMARQUE</b>	Peut endommager le matériel.
-----------------	------------------------------

- N’utilisez PAS de nettoyants/détergents antibactériens ou abrasifs pour le nettoyage des tire-lait ou des pièces de tire-lait.
  - Les bouteilles en plastique ainsi que les différents composants peuvent être fragilisés par la congélation et risquent de casser en cas de chute.
  - Les bouteilles et les pièces peuvent être endommagés à la suite d’une mauvaise manipulation, par exemple en cas de chute, de serrage excessif ou de renversement.
- Manipulez les bouteilles et composants avec précaution.
  - N’utilisez pas le lait maternel si les bouteilles et les pièces sont endommagées.
  - N’utilisez pas la boucle en textile de marque pour porter le tire-lait sur le corps.



# Pump In Style® Pro

## Tire-lait électrique double

### Mode d’emploi

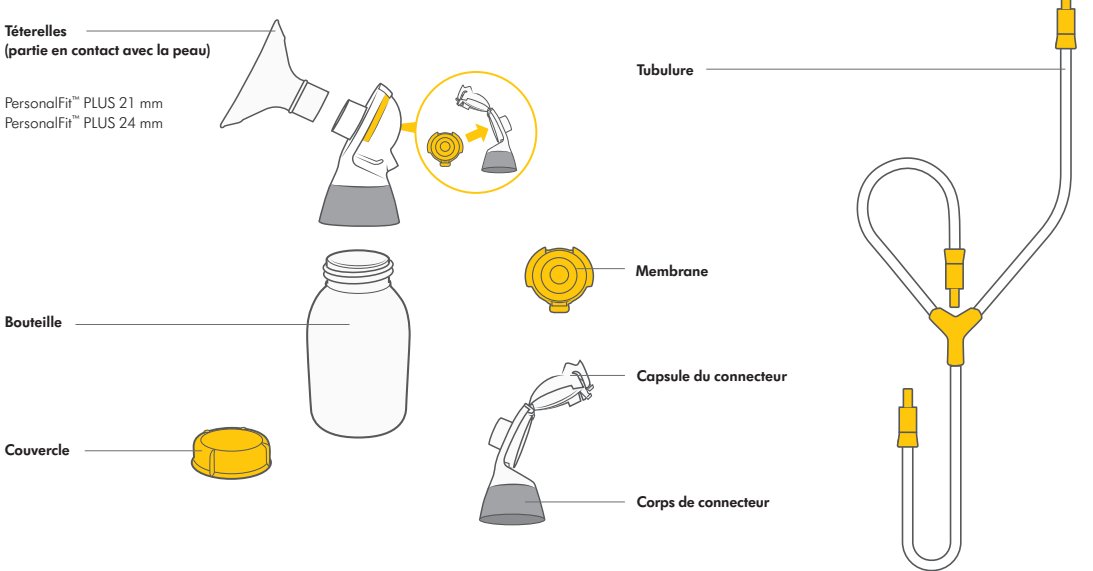


### DESCRIPTION DU PRODUIT

Le tire-lait est un tire-lait électrique à usage personnel équipé de la technologie 2-Phase Expression® avec l’option d’une expression simple ou double.

#### Pièces pour ensembles tire-lait

Toutes les pièces énumérées ne sont pas incluses avec chaque modèle Pump In Style® Pro.



**Autres articles non affichés (varient selon la configuration du produit) :**  
Adaptateur d’alimentation  
Sac pour tire-lait  
Bloc réfrigérant  
Support de bouteilles

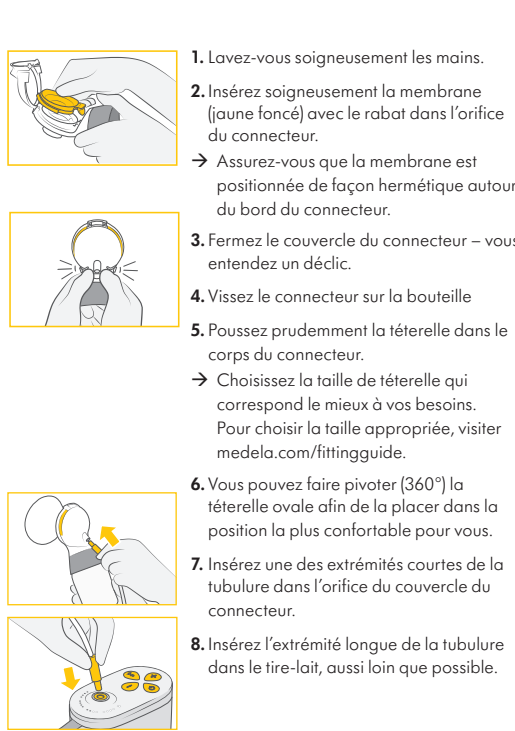
Le Pump In Style® Pro est compatible avec :

- Connecteurs, membranes et tétérelles Medela PersonalFit™ Flex
- Tétérelles Medela PersonalFit™ PLUS
- Tubulure et tubulure mains libres Medela Pump In Style®
- Sachets de conservation pour lait maternel avec couvercles
- Collecteurs mains libres Medela et pièces de rechange associées (membranes et tétérelles)
- Adaptateur d’alimenation Medela Pump In Style® (Article 101036149)

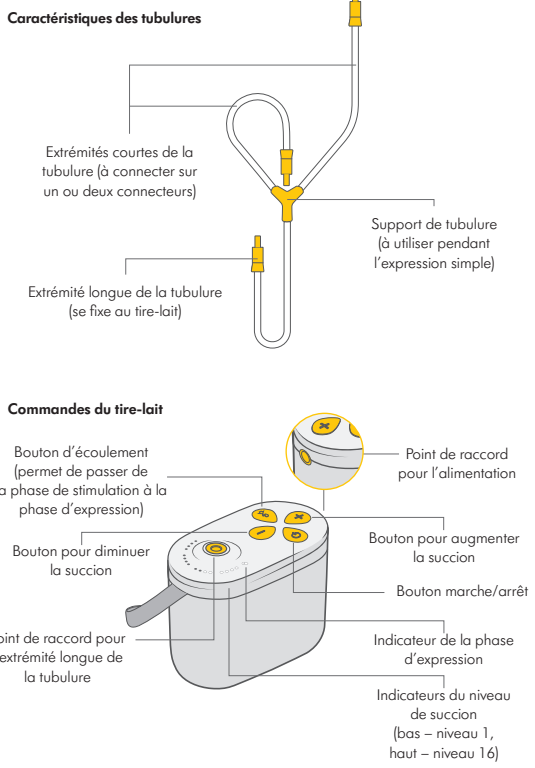
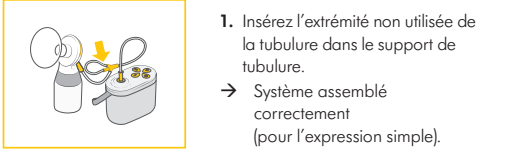
### ASSEMBLAGE DE L’ENSEMBLE-ACCESSOIRES DU TIRE-LAIT

<b>REMARQUE</b>	Peut endommager le matériel.
-----------------	------------------------------

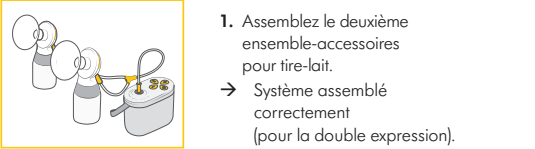
- Pour éviter d’endommager le tire-lait, tous les composants doivent être complètement secs avant l’utilisation.



#### Procédure de l’expression simple

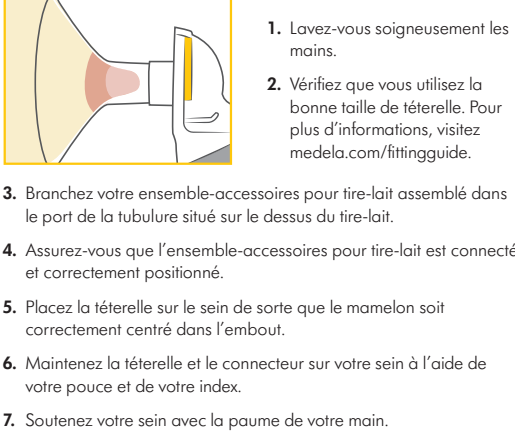


#### Procédure de l’expression double



### COMMENT FAIRE FONCTIONNER VOTRE TIRE-LAIT

#### Avant l’expression



#### Expression du lait maternel

- Alimentez le tire-lait en branchant l’alimentation. Appuyez sur le bouton Marche/Arrêt (⏻) pour commencer l’expression.  
→ Le tire-lait commence en phase de stimulation, niveau 3. L’indicateur de la phase de stimulation est orange.
- Réglez le niveau de succion à l’aide des boutons Augmenter la succion (⬆) et Diminuer la succion (⬇) jusqu’à trouver votre force d’aspiration maximale. Les indicateurs de niveau de succion afficheront votre niveau de succion actuel avec des LED blanches.
- Si votre lait commence à couler et que le tire-lait n’est pas encore passé en phase d’expression, appuyez sur le bouton d’écoulement (⌵). En appuyant sur ce bouton, le tire-lait passe de la phase de stimulation à la phase d’expression.  
→ Votre tire-lait passera automatiquement à la phase d’expression après une minute d’expression. L’indicateur de la phase d’expression est blanc.  
→ Lorsque le tire-lait est en phase stimulation, l’indicateur du mode d’expression clignotera avant le passage en phase d’expression.
- Vous devrez peut-être ajuster le vide en appuyant sur les boutons Augmenter la succion (⬆) et Diminuer la succion (⬇) pour trouver votre force d’aspiration maximale. Les indicateurs de niveau de succion afficheront votre niveau de succion actuel.
- À la fin de votre séance d’expression, appuyez sur le bouton Marche/Arrêt (⏻) sur le tire-lait pour l’arrêter.

#### Après l’expression

Si vous n’appuyez sur aucun bouton pendant 30 minutes, le tire-lait s’arrêtera de lui-même.

#### Préparez votre lait maternel pour la conservation :

1. Utilisez le support de bouteilles (si disponible) pour éviter que la bouteille ne se renverse.
2. Pour obtenir des informations sur la conservation de votre lait maternel, consultez le site [medela.com/storing-and-thawing](https://www.medela.com/storing-and-thawing)
3. Retirez la tubulure du couvercle du connecteur et du tire-lait.
4. Conservez la tubulure dans un sac/contenant propre.  
→ N’enroulez pas la tubulure autour du tire-lait.

#### Trouvez la force d’aspiration maximale (Maximum Comfort Vacuum) qui vous convient

La force d’aspiration maximale est le niveau de succion le plus élevé où l’expression est encore confortable.

1. Une fois que vous êtes rendue en phase d’expression, augmentez la force d’aspiration à l’aide du bouton (⬆) jusqu’à ce que l’expression soit légèrement inconfortable (pas douloureuse).
2. Ensuite, diminuez légèrement la succion en appuyant une fois sur le bouton (⬇).

#### Quelques informations utiles

- La stimulation doit se faire à un niveau de succion confortable; il n’est pas nécessaire de faire l’expression à un niveau trop élevé.
- Réexaminez la force d’aspiration maximale à différents moments de votre expérience d’allaitement. Il peut changer à différents moments durant les phases de lactation.

#### Glossaire

**Technologie 2-Phase Expression®** – une technologie basée sur la recherche qui imite le rythme naturel de succion d’un bébé.

**Phase de stimulation** – un rythme de succion / d’expression rapide pour provoquer le réflexe d’éjection du lait et l’écoulement du lait.

**Écoulement** – le moment où votre lait commence à s’écouler.

**Phase d’expression** – un rythme de succion / d’expression plus lent pour une extraction rapide, efficace et en douceur du lait.

**Force d’aspiration maximale** (obtenue avec Comfort Vacuum™) – le niveau de succion le plus élevé ou une mère se sent à l’aise pendant l’expression. C’est différent pour chaque mère.

