

medela
THE SCIENCE OF CARE™

Motion InBra™

Tiralatte elettrico
Istruzioni per l'uso

ITALIANO



6.10.6801-18-075



Istruzioni per l'uso digitali
reperibili su www.medela.com

1. Informazioni importanti per la sicurezza

⚠ Leggere tutte le istruzioni prima di utilizzare questo prodotto. Conservare queste istruzioni per riferimento futuro.

Le avvertenze identificano tutte le istruzioni importanti per la sicurezza. La mancata osservanza di tali istruzioni può comportare lesioni alle persone o danni al prodotto. I seguenti simboli e termini indicano il grado di importanza delle avvertenze:

⚠ AVVERTENZA Può comportare lesioni gravi o morte.

⚠ CAUTELA Può comportare lesioni non gravi.

⚠ AVVISO Può comportare danni materiali (non correlati a lesioni personali).

i Informazioni Informazioni utili o importanti non correlate alla sicurezza.

⚠ AVVERTENZA

Per evitare incendi, folgorazioni o ustioni gravi:

- Scollegare sempre i dispositivi elettrici subito dopo la ricarica.
- Non pulire mai il tiralatte durante la ricarica.
- Non posizionare la ricarica del tiralatte in un punto in cui possa cadere o entrare in contatto con l'acqua.
- Non utilizzare durante il bagno, la doccia, la guida o il nuoto.
- Non toccare prodotti elettrici caduti in acqua; scollegare immediatamente l'alimentatore dalla presa a muro.
- Usare solo ed esclusivamente una sorgente di alimentazione esterna con le seguenti specifiche: CC 5V 1A. Deve essere alimentato a bassa tensione, e più precisamente solo ed esclusivamente quella indicata sulla marcatura del prodotto.
- Non esporre l'apparecchiatura o la batteria a temperature eccessive.
- Tenere presente il rischio che la presa USB-C del tiralatte o della batteria vada in cortocircuito a causa di oggetti metallici o liquidi.

Per evitare rischi per la salute e ridurre il rischio di lesioni gravi:

- Usare il tiralatte soltanto per l'uso previsto, come descritto nelle presenti istruzioni per l'uso.
- Questo è un prodotto monoprodotto. I tiralatte elettrici progettati per l'uso da parte di un singolo persona non devono mai essere noleggiati o condivisi. L'uso da parte di più persone può esporre a un rischio per la salute e invalidare la garanzia.
- L'estrazione può indurre il travaglio. Esitare solo dopo il parto. In caso di gravidanza durante l'allattamento al seno o l'estrazione, consultare un consulente sanitario autorizzato prima di continuare.
- Prima dell'uso, consultare un professionista sanitario autorizzato se si possiede un dispositivo attivo impiantato che potrebbe essere interessato dal campo magnetico (per es. pacemaker o defibrillatore cardiaco impiantabile).
- È necessario una stretta supervisione quando il tiralatte o gli accessori vengono utilizzati in prossimità di bambini.
- Quando si utilizzano prodotti elettrici, soprattutto in presenza di bambini, occorre sempre osservare le precauzioni basilari di sicurezza.
- Questo tiralatte non è destinato all'uso da parte di individui (compresi i bambini) con capacità fisiche, sensoriali o mentali ridotte o con mancanza di esperienza e conoscenza. Tali individui possono utilizzare questo tiralatte solo se sorvegliati o dopo aver ricevuto istruzioni adeguate sull'uso dell'apparecchio da parte di una persona responsabile della loro sicurezza.

⚠ CAUTELA

Per evitare incendi o ustioni:

- Con il tiralatte, utilizzare solo componenti consigliati da Medela, compreso il cavo di alimentazione USB.

Per evitare rischi per la salute e ridurre il rischio di lesioni:

- Non utilizzare mai il tiralatte
 - se non funziona correttamente,
 - se è caduto, danneggiato o in presenza di muffa sulle parti,
 - se è caduto in o è stato esposto ad acqua o altri liquidi.
- Evitare di utilizzare il tiralatte durante improvvise variazioni di pressione, per esempio, durante il decollo e l'atterraggio dell'aereo. In ambienti ad alta quota, comprese le cabine pressurizzate di un aereo, le prestazioni del tiralatte possono essere compromesse.

- Non continuare l'estrazione per più di cinque minuti alla volta se non si riesce a estrarre latte. Eseguire l'estrazione in un altro momento della giornata.
- Se si avverte dolore durante l'estrazione, con le dita staccare la coppa per il seno e rimoscere il tiralatte dal seno stesso.
- Interrompere l'utilizzo del tiralatte se si disagia persistente o in caso di produzione di latte trascurabile. Contattare il proprio consulente sanitario o specialista dell'allattamento al seno.
- Se l'incollaggio o il collabaggio dell'adattatore di alimentazione si allenta, si separa o si consuma, interrompere immediatamente l'uso dell'adattatore di alimentazione e contattare il fabbricante del dispositivo. Se si nota fumo o odore di bruciato proveniente dall'unità tiralatte o dall'adattatore di alimentazione, interrompere immediatamente l'uso del dispositivo. Inoltre, se durante l'estrazione si avverte un calore eccessivo proveniente dal tiralatte indossabile, interrompere immediatamente l'estrazione e rimuovere il tiralatte.

AVVISO

- Il tiralatte e gli accessori non sono resistenti al calore. Tenere lontano da fonti di calore o fiamme libere.

i Informazioni

La funzionalità del tiralatte Motion InBra™ potrebbe subire le interferenze dell'ambiente esterno. Considerate l'incertezza e l'instabilità dell'ambiente di viaggio. Evitare di esporre l'unità principale alla luce diretta del sole.

Nota: Il contenuto può differire dall'immagine.

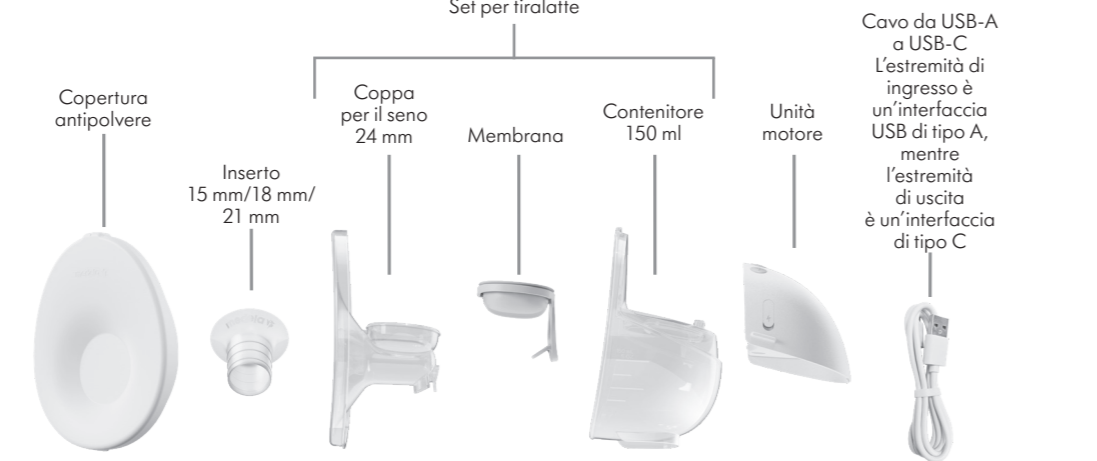
2. Uso previsto

Il tiralatte indossabile Motion InBra™ è un tiralatte elettrico personale da indossare, destinato alle donne che allattano per l'estrazione e la raccolta del latte dal seno. Il tiralatte elettrico indossabile per uso personale Motion InBra™ è destinato a un unico utilizzatore. Il tiralatte è destinato a essere utilizzato in un ambiente domestico.

3. Descrizione del prodotto

Motion InBra™ è dotato di Tecnologia 2-Phase Expression™, con fasi di stimolazione ed estrazione. La fase di stimolazione inizia con una serie di schemi di suzione rapidi e brevi per attivare il flusso del latte. La fase di estrazione, continua con uno schema di suzione lento e più profondo per l'estrazione del latte. Per impedire che il latte penetri nel sistema di aspirazione, il set per tiralatte è dotato di una membrana di silicone che separa fisicamente il latte dal sistema di aspirazione.

Il tiralatte indossabile Motion InBra™ include quanto segue:



Per informazioni sull'ordine degli accessori, consultare il **capitolo 7**.

4. Introduzione

Prima del primo utilizzo, è importante procedere come segue per garantire prestazioni ottimali del tiralatte indossabile e la sicurezza per se stesse e per il bambino:

- Caricare il tiralatte indossabile - **capitolo 5**
- Smontare il tiralatte indossabile - **capitolo 6**
- Selezione della misura corretta della coppa per il seno e dell'imbotitura - **capitolo 7**
- Pulire l'unità motore con un panno - **capitolo 8**
- Lavare e bollire le parti (eccetto l'unità motore) - **capitolo 8**
- Assemblare il tiralatte indossabile - **capitolo 9**

5. Ricarica del tiralatte

⚠ AVVERTENZA

- Il tiralatte non può essere utilizzato durante la ricarica.
- Il cavo di ricarica è destinato esclusivamente al collegamento tra l'alimentatore e l'unità Motion InBra™. Non collegarlo ad altre apparecchiature, in quanto ciò potrebbe causare scosse elettriche.

⚠ CAUTELA

- Usare solo ed esclusivamente una sorgente di alimentazione esterna con le seguenti specifiche: CC 5V 1A. Deve essere alimentato a bassa tensione, e più precisamente solo ed esclusivamente quella indicata sulla marcatura del prodotto.

AVVISO

- Non caricare mai il tiralatte se il cavo di alimentazione USB è danneggiato.
- Interrompere immediatamente l'uso del dispositivo se si notano fumo o segni di bruciato sul tiralatte o sul trasformatore.
- Non è possibile accendere o ozionare il tiralatte quando è collegato al caricabatterie.

Il tiralatte elettrico doppio Motion InBra™ viene fornito assemblato con una coppa per il seno da 24 mm e inserti da 15 mm, 18 mm e 21 mm. Sono disponibili coppe per il seno aggiuntive nelle misure 18 mm, 21 mm e 27 mm.

1. Utilizzare un righello o un metro a nastro per misurare il diametro del capezolo in millimetri (mm) partendo dalla base.
2. Sulla base della misurazione, scegliere una coppa per il seno leggermente più grande del capezolo.
3. Verificare la misura della coppa per il seno per assicurarvi che l'estrazione sia confortevole.

i Informazioni

- La ricarica è possibile anche quando il tiralatte viene smontato.

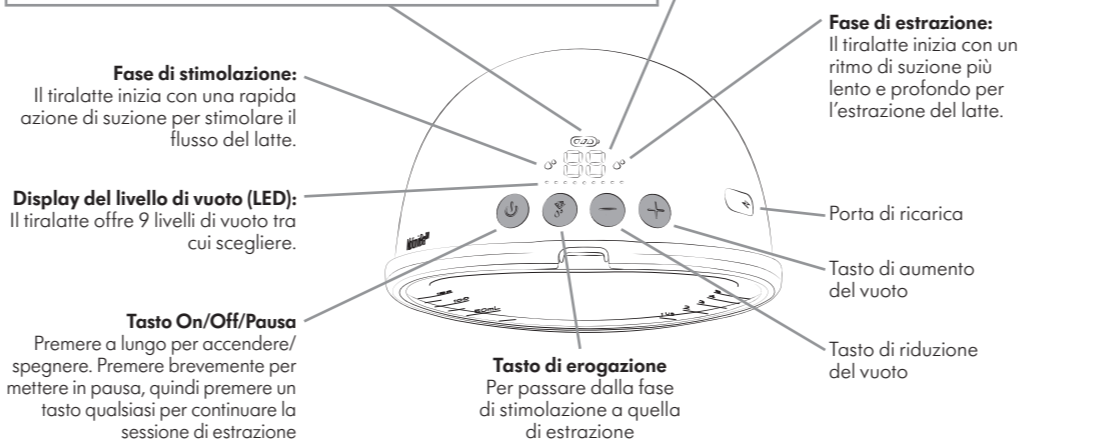
5.1 Tasti e spie di stato

Dispositivo in modalità non di caricamento:

- La spia fissa indica che la batteria ha una carica sufficiente.
- La spia fissa indica che la batteria ha una carica moderata.
- La spia fissa indica che la batteria è scarica.
- La spia lampeggiante indica che la batteria sta per esaurirsi.

Dispositivo in modalità di caricamento:

- Tutti gli indicatori della batteria lampeggiano quando la batteria è in carica.
- Le spie fisse indicano che la batteria è completamente carica.



Fase di stimolazione: Il tiralatte inizia con una rapida azione di suzione per stimolare il flusso del latte.

Fase di estrazione: Il tiralatte inizia con un ritmo di suzione più lento e profondo per l'estrazione del latte.

Display del livello di vuoto (LED): Il tiralatte offre 9 livelli di vuoto tra cui scegliere.

Tasto On/Off/Pausa: Premere a lungo per accendere/spengere. Premere brevemente per mettere in pausa, quindi premere un tasto qualsiasi per continuare la sessione di estrazione.

Tasto di erogazione: Per passare dalla fase di stimolazione a quella di estrazione.

Porta di ricarica:

Tasto di aumento del vuoto:

Tasto di riduzione del vuoto:

5.2 Caricamento batteria

Caricare completamente il prodotto prima di utilizzarlo per la prima volta. Il tiralatte indossabile Motion InBra™ utilizza una batteria interna ricaricabile al litio. Il nostro prodotto viene fornito con un cavo di ricarica (cavo da USB-A a USB-C). Assicurarsi di acquistare l'adattatore di alimentazione corretto per il cavo USB C. La potenza in ingresso dell'alimentatore è CA 100-240 V 50/60 Hz e la potenza in uscita è CC 5 V 1 A.

Quando la prima barra dell'indicatore della batteria lampeggia, significa che la batteria è scarica. Il tempo di utilizzo residuo è di circa 30 minuti. Caricare il tiralatte in tempo.

Quando è completamente carico, il tiralatte indossabile Motion InBra™ garantisce 10 sessioni (circa 150 minuti) di estrazione a 15 minuti per sessione e per seno.

6. Montaggio del tiralatte

1. Rimuovere l'unità motore tenendola per entrambi i lati e sollevandola per staccarla dal set per tiralatte.

2. Staccare la coppa per il seno dal contenitore.

3. Rimuovere la membrana dalla coppa per il seno.

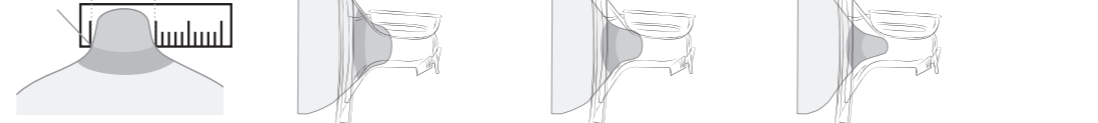
7. Selezione della misura corretta della coppa per il seno

⚠ CAUTELA

Per evitare rischi per la salute e ridurre il rischio di lesioni:

- Per il massimo comfort e la massima efficienza di estrazione, è importante determinare la misura ottimale della coppa per il seno. Una misura errata della coppa per il seno può causare traumi al capezolo/seno e ridurre la produzione di latte.

Il tiralatte elettrico doppio Motion InBra™ viene fornito assemblato con una coppa per il seno da 24 mm e inserti da 15 mm, 18 mm e 21 mm. Sono disponibili coppe per il seno aggiuntive nelle misure 18 mm, 21 mm e 27 mm.



Se non si è sicuri di avere scelto la coppa per il seno della misura corretta, visitare il sito www.medela.com/fittingguide o rivolgersi a un consulente per l'allattamento/specialista per l'allattamento al seno che potrà aiutare nella scelta di una misura adeguata.

	Diametro del proprio capezolo (mm)				
	11 mm o inferiore	12 mm, 13 mm o 14 mm	15 mm, 16 mm o 17 mm	18 mm, 19 mm o 20 mm	21 mm o superiore
Include	Inserto da 15 mm	Inserto da 18 mm	Inserto da 21 mm	Coppa per il seno da 24 mm	
Accessori da acquistare	Coppa per il seno da 18 mm	Coppa per il seno da 21 mm	Coppa per il seno da 24 mm	Coppa per il seno da 27 mm	

Accessori disponibili per l'acquisto

In caso di difficoltà nel trovare l'accessorio desiderato, contattare il servizio clienti Medela. Per i contatti, visitare il sito www.medela.com, selezionando il proprio Paese. Per la sostituzione dei componenti persi o difettosi, contattare il servizio clienti Medela. Altri prodotti Medela sono disponibili sul sito www.medela.com.

Codice articolo	Prodotto
	Coppe per il seno Motion InBra™ da 18 mm*
	Coppe per il seno Motion InBra™ da 21 mm*
	Coppe per il seno Motion InBra™ da 24 mm*
	Coppe per il seno Motion InBra™ da 27 mm*
	Set per tiralatte Motion InBra™
	Membrane Motion InBra™

A seconda dell'area geografica, controllare la disponibilità sul sito web e nei negozi. Gli inserti non sono disponibili per l'acquisto.

* Se il risultato dell'estrazione non è soddisfacente o se l'estrazione è dolorosa, contattare il consulente o lo specialista per l'allattamento. Una diversa misura di coppa per il seno può aiutare a rendere l'estrazione più confortevole ed efficace.

8. Pulizia

⚠ AVVERTENZA

- Non utilizzare detersivi antibatterici o abrasivi per pulire le parti del tiralatte, poiché potrebbero danneggiarle.

⚠ CAUTELA

- Non immergere mai l'unità motore, il cavo di ricarica o l'adattatore in acqua o in lavastoviglie, poiché ciò causerebbe danni permanenti a queste parti.
- **Per mantenere i componenti del tiralatte puliti e igienici:**
 - Smontare e lavare subito dopo l'uso tutti i componenti che sono venuti in contatto con il latte materno. Questo aiuterà a rimuovere i residui di latte materno e a prevenire la formazione di batteri.
 - Dopo il lavaggio in lavastoviglie, ispezionare i componenti per escludere la presenza di residui. Ripetere le fasi di lavaggio, se necessario.

- Non collocare i componenti del tiralatte da scioccare o lavare direttamente nel lavandino. Utilizzare un lavabo pulito e una spugna morbida esclusivamente adibiti agli articoli per l'alimentazione infantile.
- Lavori accuratamente le mani con sapone prima di lavare e disinfectare i componenti.
- Dopo il lavaggio in lavastoviglie, ispezionare i componenti per escludere la presenza di residui. Ripetere le fasi di lavaggio, se necessario.

AVVISO

Fare attenzione a non danneggiare i componenti del tiralatte durante la pulizia:

- non immergere l'unità motore in acqua, né versare o spruzzare liquidi direttamente sull'unità motore.
- Si raccomanda l'uso di acqua distillata in caso di bollitura, per evitare l'accumulo di minerali che potrebbero compromettere i componenti nel corso del tempo.
- Se si nota un residuo bianco sui componenti dopo l'abbollitura, l'acqua potrebbe avere un alto contenuto di minerali.

i Informazioni

Se si utilizza la lavastoviglie, i componenti potrebbero scolorirsi. Ciò non pregiudica il loro funzionamento.

8.1 Procedura di pulizia

Unità motore

L'unità motore **non** è impermeabile. Non immergere in acqua. Pulire **prima del primo utilizzo** e secondo necessità seguendo le fasi seguenti:

1. Scollegare il tiralatte dalla presa di corrente e chiudere il coperchio della porta di ricarica. Prima della pulizia, verificare che il tiralatte sia spento.
2. Pulire con un asciugamano pulito inumidito con acqua saponata calda.
3. Pulire con un asciugamano pulito inumidito con acqua fredda.
4. Passare sul tiralatte un asciugamano pulito e asciutto.

Contenitore, membrana, inserto e coppa per il seno

Smontare e lavare sempre tutti i componenti **prima del primo utilizzo e dopo ogni utilizzo**. Disinfettare i componenti lavati **prima del primo utilizzo e una volta al giorno dopo l'uso**.

Consultare il **capitolo 8.2** per una guida dettagliata alla pulizia.

8.2 Lavaggio e disinfezione

Lavaggio e disinfezione sono due attività distinte. Devono essere svolte separatamente per proteggere madre e bambino e per mantenere le prestazioni del tiralatte.

Lavare (prima del primo utilizzo e dopo ogni utilizzo) – I componenti rimuovono fisicamente i residui di latte e altri possibili contaminanti.

Disinfezione (prima del primo utilizzo e una volta al giorno dopo l'uso) – Per ridurre efficacemente il numero di germi eventualmente presenti sulle superfici dei componenti lavati.

1. **Sciocquare tutti i componenti smontati, eccetto l'unità motore**, con acqua fredda (20 °C circa).
2. **Lavare i componenti con abbondante acqua saponata tiepida** (30 °C circa). Utilizzare un sapone per piatti delicato.
3. **Sciocquare i componenti con acqua fredda per 10-15 secondi** (20 °C circa).

OPPURE

Far bollire i componenti lavati per almeno 5 minuti. Assicurarsi che i componenti siano completamente immersi in acqua e che non siano a contatto diretto con il fondo del pentolino.

OPPURE

Disinfettare in microonde utilizzando le sacche Quick Clean™ seguendo le istruzioni riportate sulle sacche. * Fare riferimento al sito e ai negozi per verificare la disponibilità nel proprio paese.

OPPURE

Asciugare – lasciare asciugare completamente i componenti lavati e disinfettati prima di utilizzarli o riporli.

Lasciare asciugare i componenti all'aria su un canovaccio pulito e asciutto o su una salvietta di carta. È importante far asciugare tutta l'umidità residua.

AVVERTENZA

- Attenzione: dopo aver disinfettato le parti del tiralatte mediante bollitura, queste possono essere molto calde. Per evitare ustioni, iniziare il montaggio del tiralatte solo dopo che le parti disinfettate si sono raffreddate e asciugate.
- Evitare di toccare la parte interna del contenitore.

⚠ CAUTELA

Per mantenere i componenti del tiralatte puliti e igienici:

- Lavarsi accuratamente le mani con acqua e sapone prima di toccare qualsiasi componente del tiralatte Motion InBra™ e i seni.
- Assicurarsi che le mani con un asciugamano pulito e una salvietta di carta monouso.

Per evitare rischi per la salute e ridurre il rischio di lesioni:

- Prima di ciascun utilizzo, ispezionare visivamente i singoli componenti per verificare la presenza di crepe, scheggiature, danni da usura, deterioramento o sporizia. In caso di danni, evitare di utilizzare il tiralatte Motion InBra™ fino alla sostituzione del componente difettoso (o dei componenti difettosi).
- Utilizzare solo componenti puliti e asciutti per l'assemblaggio. Fare riferimento al **capitolo 6** per la pulizia.
- Durante della sessione di estrazione: Questo prodotto è alimentato da una batteria ricaricabile al litio che, quando completamente carica, garantisce 10 sessioni (circa 150 minuti) di estrazione a 15 minuti per sessione. Una tipica sessione di estrazione dura circa 10-15 minuti per seno, ma dovresti estrarre solo per il tempo che ritieni confortevole e produttivo.

AVVISO

- Il corretto posizionamento della coppa per il seno, della membrana, del contenitore, ecc. è essenziale affinché il tiralatte possa creare un vuoto adeguato.

1. Lavarsi accuratamente le mani con acqua e sapone.

2. PARTE SUPERIORE
Per prima cosa, monta la valvola della membrana gialla sulla parte anteriore della coppa per il seno. Quindi esercitare una leggera pressione sulla parte superiore intorno al bordo fino a quando la membrana aderisce bene alla coppa per il seno. Fissare la valvola a becco d'anatra alla base della coppa per il seno.

3. Inserire il foro di versamento del contenitore nella coppa per il seno e spingerlo fino a sentire un clic.

4. Collegare l'unità motore al set per tiralatte. Il tiralatte è ora pronto per l'utilizzo.

10. Estrazione del latte materno

⚠ AVVERTENZA

- Prima di rimuovere l'unità di estrazione dal seno, spegnere sempre il tiralatte per rilasciare il vuoto.
- Non continuare l'estrazione per più di 5 minuti alla volta se non si riesce a estrarre latte. Eseguire l'estrazione in un altro momento della giornata.

- Interrompere l'utilizzo del tiralatte se il disagio persiste o in caso di produzione di latte trascurabile. Contattare il proprio consulente sanitario o specialista dell'allattamento al seno.

⚠ CAUTELA

Per evitare rischi per la salute e ridurre il rischio di lesioni:

- La modalità di estrazione del latte non deve essere fastidiosa. Un vuoto molto potente, un capezzolo disallineato o una misura errata della coppa per il seno possono causare traumi al capezzolo/seno e ridurre la produzione di latte. Regolare la misura della coppa per il seno (consultare il **capitolo 7**) il vuoto secondo necessità.

- Monitorare il livello del latte durante l'estrazione per evitare il riempimento eccessivo. Prima dell'estrazione, assicurarsi che il tiralatte sia ben aderente al seno e che non vi siano spazi vuoti.
 - Se si avverte dolore durante l'estrazione, con le dita staccare il sigillo tra il seno e la coppa per il seno e rimuovere il tiralatte dal seno stesso.

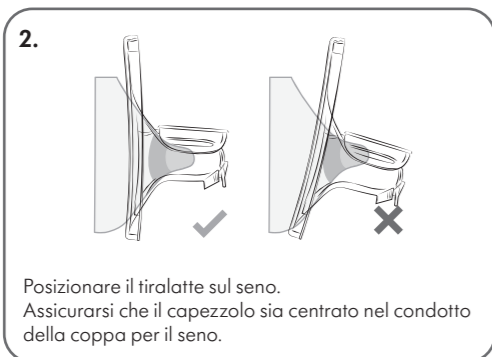
Informazioni

- La **fase di stimolazione** è una modalità di estrazione rapida per stimolare il flusso del latte.
- La **fase di estrazione** è una modalità di estrazione più lenta per un'estrazione del latte delicata ed efficace.
- Il **massimo vuoto confortevole (Maximum Comfort Vacuum, MCV)** è l'impostazione di vuoto più elevata in cui l'estrazione risulta ancora confortevole. Ciò è diverso per ogni madre e produce la modalità di estrazione del latte più efficiente.
- In fase di Estrazione, aumentare il vuoto con il tasto "+", fino al momento in cui l'estrazione risulterà essere leggermente fastidiosa (non dolorosa). Quindi, ridurre il vuoto premendo il tasto "-". Questo è il proprio livello MCV.

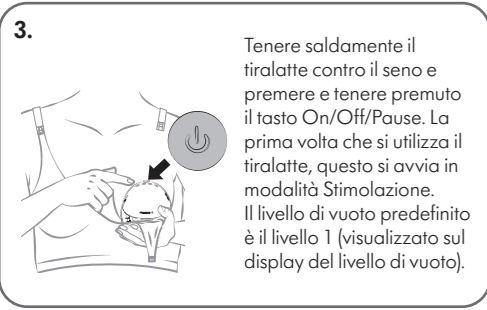
10.1 Accendere il tiralatte



Il tiralatte Motion InBra™ può essere indossato con il normale reggiseno allattamento. Assicurarsi che il reggiseno da indossare supporti saldamente in posizione il tiralatte evitando una compressione eccessiva sul seno. Se si avverte disagio, provare ad allentare la spallina del reggiseno o a passare a un reggiseno più elasticizzato.



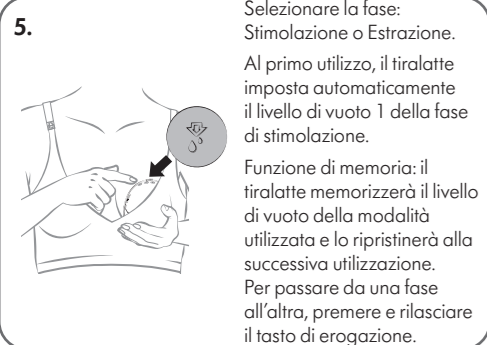
Posizionare il tiralatte sul seno. Assicurarsi che il capezzolo sia centrato nel condotto della coppa per il seno.



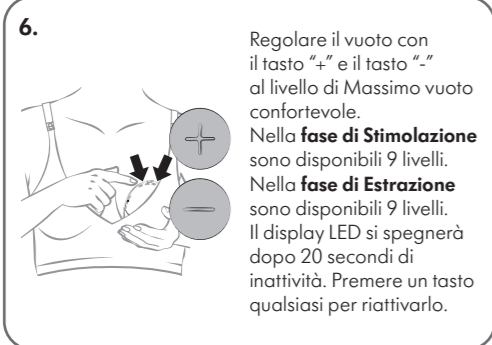
Tenere saldamente il tiralatte contro il seno e premere e tenere premuto il tasto On/Off/Pause. La prima volta che si utilizza il tiralatte, questo si avvia in modalità Stimolazione. Il livello di vuoto predefinito è il livello 1 (visualizzato sul display del livello di vuoto).



Fissare il tiralatte in posizione agganciando il lembo del reggiseno allattamento sopra il tiralatte o regolando la spallina del reggiseno.



Selezionare la fase: Stimolazione o Estrazione. Al primo utilizzo, il tiralatte imposta automaticamente il livello di vuoto 1 della fase di stimolazione. Funzione di memoria: il tiralatte memorizzerà il livello di vuoto della modalità utilizzata e lo ripristinerà alla successiva utilizzazione. Per passare da una fase all'altra, premere e rilasciare il tasto di erogazione.



Regolare il vuoto con il tasto "+" e il tasto "-," al livello di Massimo vuoto confortevole. Nella **fase di Stimolazione** sono disponibili 9 livelli. Nella **fase di Estrazione** sono disponibili 9 livelli. Il display LED si spegnerà dopo 20 secondi di inattività. Premere un tasto qualsiasi per riattivarlo.

Suggerimento: Una pressione di vuoto più elevata non sempre significa più latte. Una pressione eccessiva sul capezzolo può ridurre la produzione di latte. Assicurarsi sempre che l'estrazione avvenga a un livello confortevole. Se non si avverte alcun flusso del latte, verificare che il tiralatte sia assemblato correttamente.

10.2 Riallineamento del capezzolo o cambio di lato

Sia nella fase di stimolazione che in quella di estrazione il tiralatte può essere messo in pausa. In questo modo, è possibile risistemarsi o regolare il set per tiralatte oppure occuparsi del conteso. Per mettere in pausa, premere il tasto On/Off/Pausa mentre il tiralatte è in funzione. L'estrazione si interrompe e il display dell'autonomia lampeggia. Per riprendere l'estrazione, premere nuovamente il tasto On/Off/Pausa.

Informazioni

Il tiralatte non è progettato per essere usato in posizione sdraiata o durante il sonno. Durante la sessione di estrazione si può comunque stare pigiote leggermente in avanti o indietro. Si consiglia all'utilizzatore di interrompere la sessione di estrazione quando il volume di latte estratto nel contenitore si avvicina a 150 ml, per evitare il traboccamento. Una volta terminato la raccolta del latte, versare tempestivamente il latte appena estratto in altri contenitori con coperchio o in sacche per la conservazione del latte.

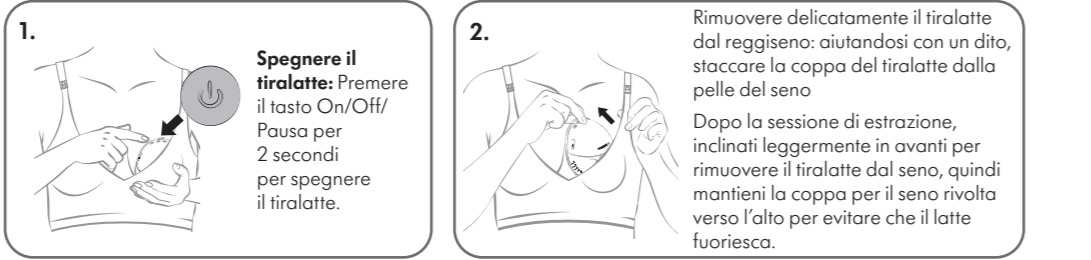
11. Gestione del latte materno

⚠ AVVERTENZA

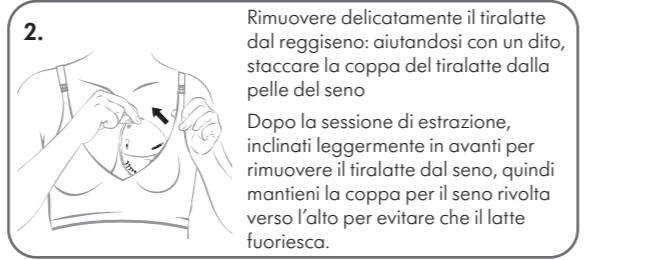
- Il set per tiralatte è progettato esclusivamente per la raccolta del latte. Se è necessario alimentare il bambino o conservare il latte materno estratto, utilizzare una bottiglia o un contenitore per la conservazione.

Informazioni

Non utilizzare il contenitore per la conservazione o il trasporto del latte, in quanto non è progettato per questo scopo.

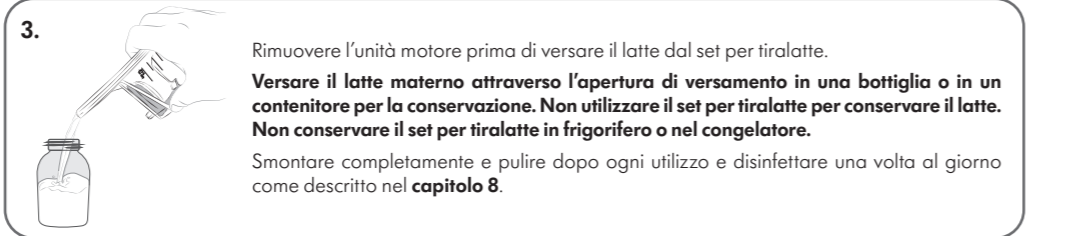


Spegnere il tiralatte: Premere il tasto On/Off/Pausa per 2 secondi per spegnere il tiralatte.



Rimuovere delicatamente il tiralatte dal reggiseno: aiutandosi con un dito, staccare la coppa del tiralatte dalla pelle del seno

Dopo la sessione di estrazione, inclinati leggermente in avanti per rimuovere il tiralatte dal seno, quindi mantieni la coppa per il seno rivolta verso l'alto per evitare che il latte fuoriesca.



Rimuovere l'unità motore prima di versare il latte dal set per tiralatte.

Versare il latte materno attraverso l'apertura di versamento in una bottiglia o in un contenitore per la conservazione. Non utilizzare il set per tiralatte per conservare il latte. Non conservare il set per tiralatte in frigorifero o nel congelatore.

Smontare completamente e pulire dopo ogni utilizzo e disinfettare una volta al giorno come descritto nel **capitolo 8**.

Per informazioni sulla conservazione del latte materno, visitare il sito **www.medela.com**.

12. Manutenzione e cura

Conservazione a breve termine

Non esporre il tiralatte alla luce diretta del sole. Conservare il tiralatte e i suoi accessori in un luogo sicuro, pulito, asciutto e lontano dalla portata dei bambini.

Conservazione a lungo termine

Caricare il tiralatte prima di riporlo per un lungo periodo e ogni tre mesi per evitare che la batteria si danneggi e per prolungarne la durata. Conservare al riparo dalla luce diretta del sole per evitare lo scolorimento. Prima di riporli, pulire il contenitore, la coppa per il seno, la membrana, l'imballatura e l'unità motore (vedere il **Capitolo 8**).

13. Individuazione e risoluzione dei problemi

Problema	Soluzione
Il tiralatte non funziona	Se l'erogazione non è ancora avvenuta, lasciare il tiralatte sul seno per un periodo più lungo per osservare un eventuale ritardo nell'erogazione. Nota: Il tempo di inizio dell'erogazione del latte è unico per ogni persona e varia in base a molti fattori. <ul style="list-style-type: none">Controllare l'allineamento del capezzolo, mettere in pausa il tiralatte e rimuoverlo dal seno. Riallineare il tiralatte come descritto nel capitolo 10.2. È possibile che la coppa per il seno o l'imballatura non siano della misura corretta (vedere capitolo 7. Selezionare la misura corretta della coppa per il seno e dell'imballatura).
Il latte non scorre	Interrompere l'estrazione e rimuovere il tiralatte dal seno. Centrare il capezzolo nel tunnel della coppa per il seno e posizionare il tiralatte contro il seno (vedere capitolo 7. Selezionare la misura corretta della coppa per il seno e imballatura).
Necessità di riallineamento	Interrompere l'estrazione e rimuovere il tiralatte dal seno. Centrare il capezzolo nel tunnel della coppa per il seno e posizionare il tiralatte contro il seno (vedere capitolo 7. Selezionare la misura corretta della coppa per il seno e imballatura).
Si prova dolore durante l'estrazione	Se si avverte un fastidio eccessivo, provare quanto segue: <ul style="list-style-type: none">Sringere il reggiseno per assicurarsi che il tiralatte sia ben aderente al seno Ridurre la potenza del vuoto Riallineare il tiralatte È possibile che l'estrazione sia troppo prolungata È possibile che la coppa per il seno non sia della misura corretta Interrompere l'estrazione e consultare un medico o uno specialista dell'allattamento (vedere capitolo 7. Selezionare la misura corretta della coppa per il seno e dell'imballatura).

Diminuzione (bassa) della suzione del tiralatte

- Il tiralatte ha 9 livelli di vuoto. Premere il tasto di aumento per aumentare il vuoto.
- Controllare lo stato delle parti lavabili. Devono essere sostituiti dopo tre mesi di utilizzo.
- Se ciò non funziona, provare quanto segue:
 - Controllare i collegamenti tra tutte le parti lavabili per assicurarsi che siano ben fissati.
 - Ispezionare visivamente tutte le parti lavabili e sostituirle se danneggiate.
 - Verificare che l'alimentazione sia accesa.
 - Premere con decisione il tiralatte contro il seno.

Interrompere l'estrazione

Il tiralatte si spegne automaticamente dopo 30 minuti di estrazione. Premere brevemente il tasto On/Off/Pausa per mettere in pausa il tiralatte. Premere nuovamente per riprendere l'estrazione.

Il tiralatte non smette di estrarre il latte

- Premere il tasto On/Off/Pausa.
- Se il problema persiste, rompere il sigillo inserendo un dito tra il seno e la coppa per il seno. Quindi premere il tasto On/Off/Pausa per spegnere il tiralatte.

Il tiralatte o il caricatore si bagna (immerso in acqua).

- Asciugare immediatamente il tiralatte. Posizionare il tiralatte in posizione verticale con la porta del caricatore rivolta verso il basso e i comandi di suzione verso l'alto, quindi lasciarlo asciugare all'aria per tutta la notte. Non utilizzare il tiralatte o il caricabatterie nelle 24 ore successive.
- Contattare l'assistenza clienti.

Il tiralatte non si ricarica.

- Assicurarsi che il cavo USB di tipo C con caricatore standard (non incluso) sia inserito correttamente nella porta di ricarica del tiralatte.

Codice di errore "E1"

L'ingresso di tipo C ha rilevato una tensione in ingresso superiore a 6,5 V e inferiore a 24 V. Sostituire con un adattatore adeguato con tensione di uscita nominale di 5 V CC per la ricarica.

Se il problema con il tiralatte non è stato risolto o in caso di ulteriori domande, contattare il servizio clienti Medela. Per i dati di contatto, visitare il sito **www.medela.com**. Nel menu "Country" (Paese) selezionare la propria nazione.

14. Garanzia

Nel tiralatte non vi sono parti riparabili dal cliente. L'apertura o la manomissione di questo dispositivo comporterà l'annullamento della garanzia. Informazioni sulla garanzia internazionale sono disponibili sul sito **www.medela.com/ewarranty**.

15. Smaltimento

Al termine del ciclo di vita, separare tutti i componenti del tiralatte.

La coppa per il seno e il contenitore sono realizzati in plastica. **Gli inserti e la membrana** sono in silicone. Si può effettuare la raccolta differenziata secondo i sistemi di raccolta e riciclaggio locali.

Unità motore e adattatore di alimentazione, compreso cavo da USB-A a USB-C (apparecchiatura elettronica) possono contenere sostanze pericolose e non possono essere smaltiti insieme ai rifiuti urbani indifferenziati. La batteria integrata non deve essere rimossa per lo smaltimento. Se la batteria dovesse perdere, il tiralatte deve essere smaltito.

I prodotti elettronici ed elettronici (EEE) sono indicati con il seguente simbolo:



Nell'Unione europea, nel Regno Unito e in Svizzera, il produttore o il rispettivo fornitore devono ritirare le apparecchiature di scarto EEE; altri Paesi possono disporre di sistemi di raccolta e riciclaggio similari. Questo apparecchio contiene batterie non sostituibili e non devono essere rimosse per lo smaltimento.

AVVISO

Smaltire l'apparecchiatura di scarto secondo le normative locali. Informarsi presso il punto vendita o contattare l'autorità locale per individuare i punti di raccolta appropriati per le apparecchiature di scarto. La raccolta differenziata e il riciclo delle apparecchiature di scarto al momento dello smaltimento contribuiranno a preservare le risorse naturali e a garantire che siano riciclate in modo da proteggere la salute umana e l'ambiente. Smaltire le batterie esauste o moduli della batteria in accordo con i regolamenti ambientali nazionali.

16. Significato dei simboli

Le tabelle seguenti spiegano il significato dei simboli presenti sui componenti del prodotto e sulla confezione.

	Indica il fabbricante.		Indica il rappresentante autorizzato nella Comunità europea/Unione europea.
	Indica l'importatore.		Indica il numero di catalogo.
	Indica il numero di serie.		Indica il numero del lotto/della partita.
	Indica la data di produzione.		Simbolo di avviso di sicurezza generale, indica informazioni relative alla sicurezza.
	Tenere lontano dalla pioggia. Conservare in luogo asciutto.		Tenere lontano dalla luce solare.
	La confezione contiene prodotti destinati a venire a contatto con alimenti ai sensi del regolamento (CE) N. 1935/2004.		Indica che il contenuto della confezione di trasporto è fragile e che la confezione deve essere maneggiata con cura.
	Indica che l'imballaggio può essere riciclato.		Indica il materiale con cui è realizzato un articolo.
	Non smaltire dispositivi elettrici/elettronici tra i rifiuti urbani indifferenziati (smaltire il dispositivo conformemente ai regolamenti locali).		Indica la necessità di consultare le istruzioni per l'uso.
	Definisce un intervallo di umidità relativa.		Definisce un intervallo di temperatura.
	Definisce un intervallo di pressione atmosferica.		Indica il grado di protezione contro l'ingresso di corpi estranei e umidità.
	Indica la corrente continua.		

	Indica la conformità ai requisiti UE per gli elettrodomestici e apparecchiature elettriche similari.		Indica che un articolo può essere riciclato secondo la legge francese AGECE.
	Indica che il dispositivo è stato valutato in conformità al Regno Unito.		Il Marchio di conformità regolamentare indica la conformità ai requisiti australiani in materia di compatibilità elettromagnetica (EMC) e di radiotrasmissione.

Bibliografia

- EN 60335-1: Sicurezza degli elettrodomestici - Requisiti per gli elettrodomestici.
- Diretiva RAEE - Rifiuti di apparecchiature elettriche ed elettroniche - Diretiva 2012/19/UE
- Regolamento (CE) n. 765/2008 che stabilisce i requisiti per l'accreditamento e la sorveglianza del mercato relativi alla commercializzazione dei prodotti e che abroga il regolamento (CEE) n. 339/93
- Restrizione dell'uso di sostanze pericolose (ROHS) – Direttiva 2011/65/UE
- EN IEC 55014-2: Compatibilità elettromagnetica (Requisiti per gli elettrodomestici) – Emissioni
- EN IEC 55014-2: Compatibilità elettromagnetica - (Requisiti per gli elettrodomestici) – Immunità
- AS/NZS 60335.1: Sicurezza degli apparecchi elettrici per uso domestico e similare - Parte 1 - Requisiti generali
- AS/NZS CISPR 11: EMC Australia
- GB4706.1: Apparecchi elettrici per uso domestico e similare - Sicurezza - Parte 1: Requisiti generali
- GB4806.1: Norme nazionali sulla sicurezza alimentare - Requisiti generali di sicurezza per i materiali e i prodotti a contatto con gli alimenti
- GB4806.7: Norme nazionali sulla sicurezza alimentare Materiali e prodotti di plastica a contatto con gli alimenti
- GB4806.11: Standard nazionali di sicurezza alimentare Materiali e prodotti in gomma silicatica a contatto con gli alimenti
- GB9685: Norma nazionale sulla sicurezza alimentare per l'uso di additivi nei materiali a contatto con gli alimenti
- GB/T 39560: Determinazione di determinate sostanze nei prodotti elettronici ed elettrici.

17. Normative internazionali

17.1 Compatibilità elettromagnetica (EMC)

Il tiralatte Motion InBra™ è conforme a tutti i requisiti delle norme pertinenti [EN IEC 55014-1 e EN IEC 55014-2] e alle normative in materia di emissioni elettromagnetiche e immunità alle interferenze.

⚠ AVVERTENZA

- Le apparecchiature di comunicazione wireless portatili, come i dispositivi di rete domestica wireless, i telefoni cellulari, i telefoni cordless e le loro stazioni base, ricevitrici/trasmettitori: palmari, RFID e altre apparecchiature elettriche, nonché periferiche come cavi dell'antenna e le antenne esterne, possono influenzare il tiralatte elettrico e devono essere tenute a una distanza di almeno 30 cm dal tiralatte, compresi i cavi. Alimenti, potrebbe verificarsi una riduzione delle prestazioni di questo apparecchio.
- L'uso di cavi USB diversi da quelli forniti dal produttore di questo dispositivo può causare un aumento delle emissioni elettromagnetiche o una riduzione dell'immunità elettromagnetica di questo apparecchio, con conseguente funzionamento improprio. Evitare l'uso di questa apparecchiatura in prossimità o in impiallaggio con altre apparecchiature, poiché ciò potrebbe causare un funzionamento non corretto. Se tale utilizzo è necessario, è necessario osservare questo apparecchio e le altre apparecchiature per verificare che funzionino correttamente.

⚠ CAUTELA

- L'uso di dispositivi a diatermia a onde corte, a microonde o a ultrasuoni terapeutici (ora denominati collettivamente "diatermia") e di dispositivi per elettrocauterizzazione in prossimità del prodotto può causarne il malfunzionamento o comprometterne le prestazioni. Non utilizzare il tiralatte indossabile Medela in prossimità di tali dispositivi.

18. Dati tecnici

Sintesi delle specifiche tecniche importanti

Alimentazione	Batteria ricaricabile al litio da 3,7 V/1.500 mAh
Requisiti di alimentazione	Ingresso: CC 5V 1A <p>Alimentazione: 5 V</p>
Dimensioni del tiralatte	135*115*76 mm
Vita utile del prodotto	250 ore
Livello acustico	≤45 dB
Peso (con tutti gli accessori)	250 g
Grado di protezione	IP22
Prestazioni di vuoto:	Fase di stimolazione: da -80 a -160 (+/-20) mmHg <p>Fase di estrazione: da -80 a -280 (+/-20) mmHg</p>
Velocità del ciclo	Fase di stimolazione: 100 -120 (+/-5) cpm <p>Fase di estrazione: 35-75 (+/-5) cpm</p>
Tempo di ricarica della batteria	Circa 150 minuti
Tempo di utilizzo della batteria	Circa 150 minuti
Tipo di protezione contro le scosse elettriche	Apparecchiatura con alimentazione interna

Materiali a contatto con la pelle o che entrano a contatto con il latte

- Coppa per il seno: polipropilene
- Contenitore: PP/TPE (polipropilene, elastomero termoplastico)
- Membrana gialla: silicone
- Unità motore: ABS (stirene butadiene acrilonitrile)
- Tasti gialli: silicone
- Imballatura: silicone

Tutte le parti che entrano a contatto con il latte materno sono prive di BPA (bisfenolo-A).

Specifiche dell'adattatore di alimentazione consigliate:

Alimentatore USB-A (non fornito)
5 V / 1A CC
Conforme allo standard IEC 60335-1 e ai regolamenti regionali sulle fonti di alimentazione.
Cavo da USB-A a USB-C (in dotazione) lunghezza: 1.000 mm

19. Viaggi o uso internazionale

Il tiralatte Motion InBra™ può essere utilizzato a livello internazionale, ma deve essere impiegato e conservato nell'ambiente specificato nel presente manuale d'uso. Assicurarsi che l'alimentazione dell'adattatore sia AC 100-240 V 50/60 Hz e che l'uscita sia CC 5V 1A. Assicurarsi inoltre di disporre di un convertitore per convertire la tensione nella tensione corretta del Paese di destinazione.

Intervallo di temperatura d'esercizio da 5 °C a 40 °C

Intervallo di umidità d'esercizio
Umidità relativa dal 10% al 90%

Intervallo di pressione ambientale operativa da 86 kPa a 106 kPa

Intervallo di temperatura di trasporto/conservazione da -20 °C a 60 °C

Intervallo di umidità di trasporto/conservazione
Umidità relativa dal 10% al 90%

Intervallo di pressione per trasporto/conservazione da 86 kPa a 106 kPa



MCAG Ref. IFU Motion InBra IT - 07/CF/V.10