

Thopaz+™ Quick Card

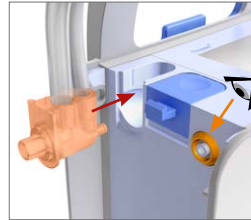


Diese Quick Card ersetzt nicht die Gebrauchsanweisung. Weitere Informationen finden Sie in der Thopaz+ Gebrauchsanweisung. Diese Quick Card bezieht sich auf die Firmware 1.01.

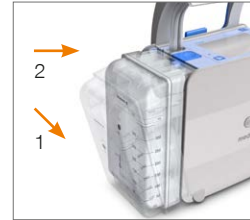
1. System aufbauen



1. Außenverpackung öffnen
2. Patientenkonnektor im inneren Beutel belassen



3. Schlauch gerade einsetzen
4. Dichtungsring beachten



5. Zuerst unteren Teil des Behälters ansetzen
6. Behälter oben einklicken

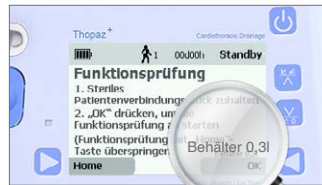


7. Thopaz+ System ist zusammen gebaut und betriebsbereit

2. Einschalten

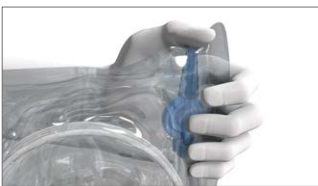


1. Thopaz+ einschalten
2. Auswählen, ob ein neuer Patient angeschlossen wurde oder nicht



3. Kontrolle der angezeigten Behältergröße (bei falscher Angabe Behälter entsorgen)
4. Thopaz+ ist im Standby-Modus und bereit für die Funktionskontrolle

3. Funktionskontrolle durchführen



1. Patientenkonnektor verschließen (steril halten)



2. „OK“ drücken
Test bestanden: Weiter
Test gescheitert: Anweisungen in der Gebrauchsanweisung folgen

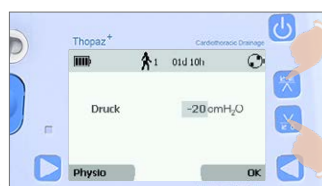


3. Thopaz+ entsprechend krankenhauses-internen Richtlinien anschließen
4. „Ein“ drücken um Therapie zu starten

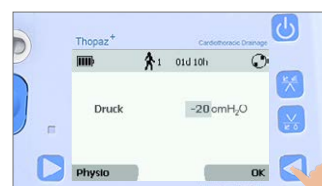
4. Druckänderung im laufenden Betrieb



1. Gleichzeitig drücken



2. Druck ändern



3. Mit „OK“ bestätigen

5. Therapieverlauf kontrollieren



1. Luftleckage kontrollieren



2. Mit „Weiter“ durch die Graphen blättern



3. Flüssigkeitsverlauf kontrollieren



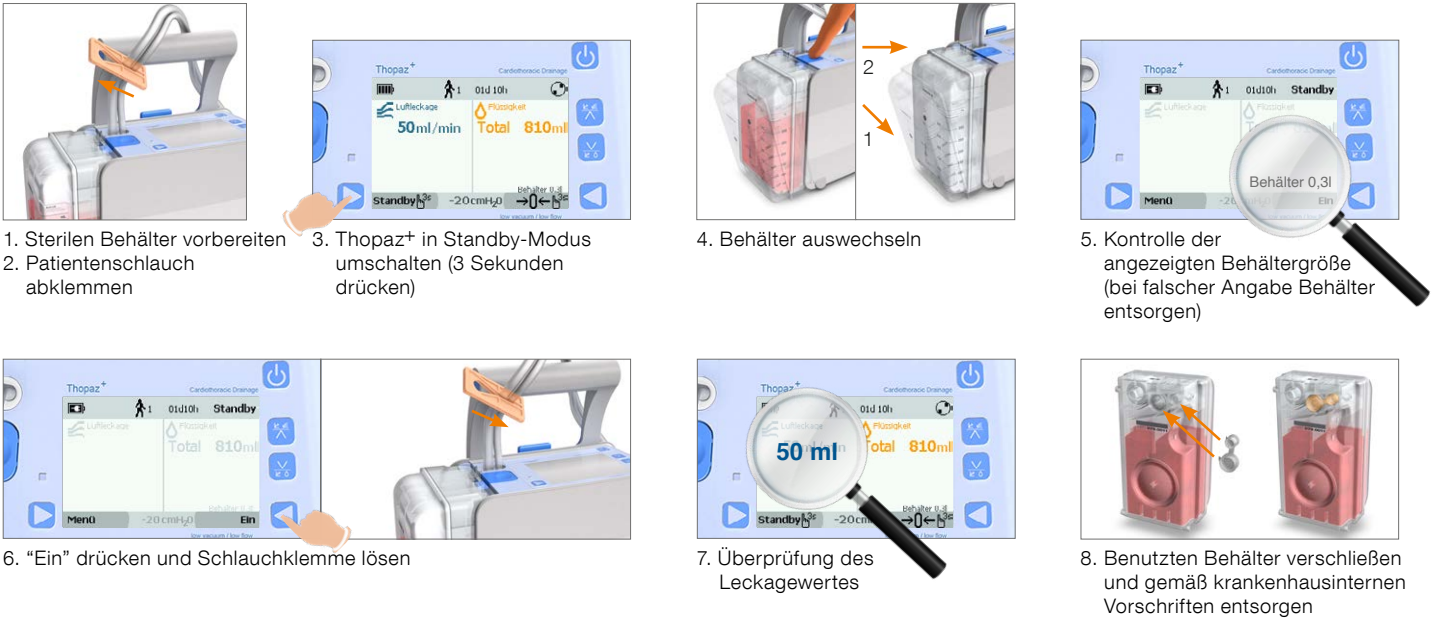
4. Mit „Weiter“ durch die Graphen blättern

6. Flüssigkeitsanzeige zurücksetzen



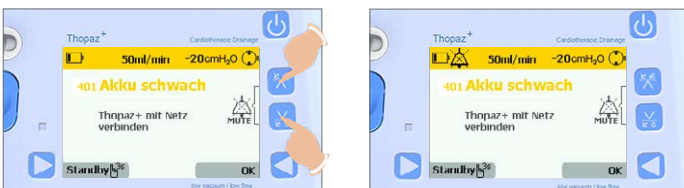
1. Taste zum Nullen 3 Sekunden lang drücken
2. Timer gibt an, wann der Parameter zuletzt genullt wurde. Durch erneutes Drücken der Taste (3 Sekunden) kann die Anzeige jederzeit bei Bedarf genullt werden.

7. Behälter wechseln



1. Sterilen Behälter vorbereiten
2. Patientenschlauch abklemmen
3. Thopaz+ in Standby-Modus umschalten (3 Sekunden drücken)
4. Behälter austauschen
5. Kontrolle der angezeigten Behältergröße (bei falscher Angabe Behälter entsorgen)
6. "Ein" drücken und Schlauchklemme lösen
7. Überprüfung des Leckagewertes
8. Benutzten Behälter verschließen und gemäß krankenhausernen Vorschriften entsorgen

8. Informationssignale



1. Gleichzeitig drücken, um das Informationssignal zu quittieren
2. Anleitung im Display befolgen

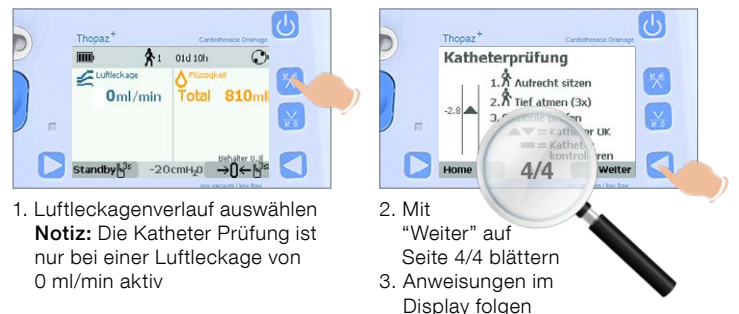
10. Thopaz+ ausschalten



1. Drainagekatheter abklemmen
2. Patientenschlauch abklemmen
3. Thopaz+ in Standby-Modus umschalten (3 Sekunden drücken)
4. Thopaz+ ausschalten
5. Behälter entfernen und verschließen
6. Patientenschlauch und Behälter gemäß krankenhausernen Vorschriften entsorgen
7. Thopaz+ gemäß Gebrauchsanweisung reinigen und desinfizieren

9. Katheter Prüfung

 Funktioniert nur für Drainagekatheter im interpleuralen Bereich.



1. Luftleckagenverlauf auswählen
Notiz: Die Katheter Prüfung ist nur bei einer Luftleckage von 0 ml/min aktiv
2. Mit "Weiter" auf Seite 4/4 blättern
3. Anweisungen im Display folgen

